

**МУНИЦИПАЛЬНОЕ БЮДЖЕТНОЕ ОБЩЕОБРАЗОВАТЕЛЬНОЕ УЧРЕЖДЕНИЕ
РОЖДЕСТВЕНСКАЯ СРЕДНЯЯ ОБЩЕОБРАЗОВАТЕЛЬНАЯ ШКОЛА**

СОГЛАСОВАНО
Совет школы

Иванова В.В.
Протокол от
30.08.2023 г. № 1

РАССМОТРЕНО
на заседании
педагогического Совета
школы
Протокол от
30.08.2023 г. № 1

УТВЕРЖДАЮ
Директор

В.В. Иванова
Приказ от 01.09.2023 №

**ПРОГРАММА ВОСПИТАНИЯ
НАЧАЛЬНОГО ОБЩЕГО
ОБРАЗОВАНИЯ**

СРОК РЕАЛИЗАЦИИ ПРОГРАММЫ 4 ГОДА

С.РОЖДЕСТВО

Пояснительная записка

Рабочая программа воспитания ООП НОО МБОУ Рождественской СОШ (далее - Программа воспитания) разработана на основе Федеральной рабочей программы воспитания для общеобразовательных организаций. Данная программа основывается на единстве и преемственности образовательного процесса всех уровней общего образования, соотносится с рабочими программами воспитания для образовательных организаций дошкольного и среднего профессионального образования.

Программа воспитания:

- предназначена для планирования и организации системной воспитательной деятельности в МБОУ Рождественской СОШ;
- разработана с участием коллегиальных органов управления МБОУ Рождественской СОШ, в том числе Совета лидеров, Совета школы и утверждена педагогическим советом школы;
- реализуется в единстве урочной и внеурочной деятельности, осуществляемой совместно с семьей и другими участниками образовательных отношений, социальными институтами воспитания;
- предусматривает приобщение обучающихся к российским традиционным духовным ценностям, включая ценности своей этнической группы, правилам и нормам поведения, принятым в российском обществе на основе российских базовых конституционных норм и ценностей;
- предусматривает историческое просвещение, формирование российской культурной и гражданской идентичности обучающихся.

Программа воспитания включает три раздела: целевой, содержательный, организационный.

1. Целевой раздел

1.1. Содержание воспитания обучающихся в МБОУ Рождественской СОШ определяется содержанием российских базовых (гражданских, национальных) норм и ценностей, которые закреплены в Конституции Российской Федерации. Эти ценности и нормы определяют инвариантное содержание воспитания обучающихся. Вариативный компонент содержания воспитания обучающихся включает духовно-нравственные ценности культуры, традиционных религий народов России.

1.2. Воспитательная деятельность в МБОУ Рождественской СОШ планируется и осуществляется в соответствии с приоритетами государственной политики в сфере воспитания. Приоритетной задачей Российской Федерации в сфере воспитания детей является развитие высоконравственной личности, разделяющей российские традиционные духовные ценности, обладающей актуальными знаниями и умениями, способной реализовать свой потенциал в условиях современного общества, готовой к мирному созиданию и защите Родины.

1.3. Цель воспитания обучающихся в МБОУ Рождественской СОШ

- развитие личности, создание условий для самоопределения и социализации на основе социокультурных, духовно-нравственных ценностей и принятых в российском обществе правил и норм поведения в интересах человека, семьи, общества и государства;
- формирование у обучающихся чувства патриотизма, гражданственности, уважения к памяти защитников Отечества и подвигам Героев Отечества, закону и правопорядку, человеку труда и старшему поколению, взаимного уважения, бережного отношения к культурному наследию и традициям многонационального народа Российской Федерации, природе и окружающей среде.

1.4. Задачи воспитания обучающихся в МБОУ Рождественской СОШ:

- усвоение обучающимися знаний норм, духовно-нравственных ценностей, традиций, которые выработало российское общество (социально значимых знаний);
- формирование и развитие личностных отношений к этим нормам, ценностям, традициям (их освоение, принятие);
- приобретение соответствующего этим нормам, ценностям, традициям социокультурного опыта поведения, общения, межличностных социальных отношений, применения полученных знаний;
- достижение личностных результатов освоения общеобразовательных программ в соответствии с ФГОС НОО.

1.5. Личностные результаты освоения обучающимися образовательных программ включают:

- осознание российской гражданской идентичности;
- сформированность ценностей самостоятельности и инициативы;
- готовность обучающихся к саморазвитию, самостоятельности и личностному самоопределению;
- наличие мотивации к целенаправленной социально значимой деятельности;
- сформированность внутренней позиции личности как особого ценностного отношения к себе, окружающим людям и жизни в целом.

1.6. Воспитательная деятельность в образовательной организации планируется и осуществляется на основе аксиологического, антропологического, культурно-исторического, системно-деятельностного, личностно ориентированного подходов и с учетом принципов воспитания: гуманистической направленности воспитания, совместной деятельности детей и взрослых, следования нравственному примеру, безопасной жизнедеятельности, инклюзивности, возрастосообразности.

1.7. Программа воспитания реализуется в единстве учебной и воспитательной деятельности образовательной организации по основным направлениям воспитания в соответствии с ФГОС НОО и отражает готовность обучающихся руководствоваться ценностями и приобретать первоначальный опыт деятельности на их основе, в том числе в части:

- 1) гражданского воспитания, способствующего формированию российской гражданской идентичности, принадлежности к общности граждан Российской Федерации, к народу России как источнику власти в Российском государстве и субъекту тысячелетней российской государственности, уважения к правам, свободам и обязанностям гражданина России, правовой и политической культуры;
- 2) патриотического воспитания, основанного на воспитании любви к родному краю, Родине, своему народу, уважении к другим народам России; исторического просвещения, формирования российского национального исторического сознания, российской культурной идентичности;
- 3) духовно-нравственного воспитания на основе духовно-нравственной культуры народов России, традиционных религий народов России, формирования традиционных российских семейных ценностей; воспитания честности, доброты, милосердия, справедливости, дружелюбия и взаимопомощи, уважения к старшим, к памяти предков;
- 4) эстетического воспитания, способствующего формированию эстетической культуры на основе российских традиционных духовных ценностей, приобщения к лучшим образцам отечественного и мирового искусства;
- 5) физического воспитания, ориентированного на формирование культуры здорового образа жизни и эмоционального благополучия – развитие физических способностей с

учетом возможностей и состояния здоровья, навыков безопасного поведения в природной и социальной среде, чрезвычайных ситуациях;

6) трудового воспитания, основанного на воспитании уважения к труду, трудящимся, результатам труда (своего и других людей), ориентации на трудовую деятельность, получение профессии, личностное самовыражение в продуктивном, нравственно достойном труде в российском обществе, достижение выдающихся результатов в профессиональной деятельности;

7) экологического воспитания, способствующего формированию экологической культуры, ответственного, бережного отношения к природе, окружающей среде на основе российских традиционных духовных ценностей, навыков охраны, защиты, восстановления природы, окружающей среды;

8) ценности научного познания, ориентированного на воспитание стремления к познанию себя и других людей, природы и общества, к получению знаний, качественного образования с учетом личностных интересов и общественных потребностей.

1.8. Целевые ориентиры результатов воспитания.

Требования к личностным результатам освоения обучающимися ООП НОО установлены ФГОС НОО.

На основании этих требований в данном разделе представлены целевые ориентиры результатов в воспитании, развитии личности обучающихся, на достижение которых должна быть направлена деятельность педагогического коллектива для выполнения требований ФГОС НОО.

Целевые ориентиры определены в соответствии с инвариантным содержанием воспитания обучающихся на основе российских базовых (гражданских, конституционных) ценностей, обеспечивают единство воспитания, воспитательного пространства.

Целевые ориентиры результатов воспитания на уровне начального общего образования.

1. Гражданско-патриотическое воспитание:

- знающий и любящий свою малую родину, свой край, имеющий представление о Родине – России, ее территории, расположении;
- сознающий принадлежность к своему народу и к общности граждан России, проявляющий уважение к своему и другим народам;
- понимающий свою сопричастность к прошлому, настоящему и будущему родного края, своей Родины – России, Российского государства;
- понимающий значение гражданских символов (государственная символика России, своего региона), праздников, мест почитания героев и защитников Отечества, проявляющий к ним уважение;
- имеющий первоначальные представления о правах и ответственности человека в обществе, гражданских правах и обязанностях;
- принимающий участие в жизни класса, общеобразовательной организации, в доступной по возрасту социально значимой деятельности.

2. Духовно-нравственное воспитание:

- уважающий духовно-нравственную культуру своей семьи, своего народа, семейные ценности с учетом национальной, религиозной принадлежности;
- сознающий ценность каждой человеческой жизни, признающий индивидуальность и достоинство каждого человека;

- доброжелательный, проявляющий сопереживание, готовность оказывать помощь, выражающий неприятие поведения, причиняющего физический и моральный вред другим людям, уважающий старших;
- умеющий оценивать поступки с позиции их соответствия нравственным нормам, осознающий ответственность за свои поступки;
- владеющий представлениями о многообразии языкового и культурного пространства России, имеющий первоначальные навыки общения с людьми разных народов, вероисповеданий;
- сознающий нравственную и эстетическую ценность литературы, родного языка, русского языка, проявляющий интерес к чтению.

3. Эстетическое воспитание:

- способный воспринимать и чувствовать прекрасное в быту, природе, искусстве, творчестве людей;
- проявляющий интерес и уважение к отечественной и мировой художественной культуре;
- проявляющий стремление к самовыражению в разных видах художественной деятельности, искусстве.

4. Физическое воспитание, формирование культуры здоровья и эмоционального благополучия:

- бережно относящийся к физическому здоровью, соблюдающий основные правила здорового и безопасного для себя и других людей образа жизни, в том числе в информационной среде;
- владеющий основными навыками личной и общественной гигиены, безопасного поведения в быту, природе, обществе;
- ориентированный на физическое развитие с учетом возможностей здоровья, занятия физкультурой и спортом;
- сознающий и принимающий свою половую принадлежность, соответствующие ей психофизические и поведенческие особенности с учетом возраста.

5. Трудовое воспитание:

- сознающий ценность труда в жизни человека, семьи, общества;
- проявляющий уважение к труду, людям труда, бережное отношение к результатам труда, ответственное потребление;
- проявляющий интерес к разным профессиям;
- участвующий в различных видах доступного по возрасту труда, трудовой деятельности.

6. Экологическое воспитание:

- понимающий ценность природы, зависимость жизни людей от природы, влияние людей на природу, окружающую среду;
- проявляющий любовь и бережное отношение к природе, неприятие действий, приносящих вред природе, особенно живым существам;
- выражающий готовность в своей деятельности придерживаться экологических норм.

7. Ценность научного познания:

- выражающий познавательные интересы, активность, любознательность и самостоятельность в познании, интерес и уважение к научным знаниям, науке;
- обладающий первоначальными представлениями о природных и социальных объектах, многообразии объектов и явлений природы, связи живой и неживой природы, о науке, научном знании;
- имеющий первоначальные навыки наблюдений, систематизации и осмысления опыта в естественно-научной и гуманитарной областях знания.

2. Содержательный раздел

2.1. Уклад образовательной организации

МБОУ Рождественская СОШ – базовая школа сельского образовательного округа. Территориально образовательный округ расположен в границах Рождественского сельского поселения, в 15 км от районного центра п. Фирово. В составе округа функционируют МДОУ Баталинский детский сад и МБОУ Рождественская СОШ.

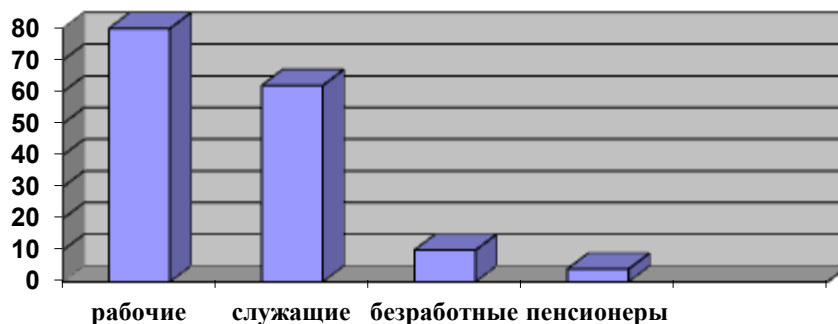
Социокультурное пространство крайне ограничено и включает в себя сельские библиотеки и дома культуры, стационарное отделение для престарелых и инвалидов ГБУ «Комплексный центр социальной защиты населения» Фировского района, храм Рождества Богородицы.

Социокультурная среда села сохраняет внутреннее духовное богатство, бережное отношение к Родине и природе. В таких условиях у детей значительно раньше формируется уважение к семейным традициям, уважение к старшим, людям труда, взаимопомощь, любовь к природе. Родители обучающихся в большинстве – местные жители. Многие педагоги также проживают на территории с. Рождество, знают личностные особенности, бытовые условия жизни своих обучающихся, отношения в семьях, что способствует установлению доброжелательных и доверительных отношений между педагогами, школьниками и их родителями.

В общеобразовательной организации обучаются дети из 16 населенных пунктов. Условия, которые определяют функционирование Учреждения, недостаточно благоприятны, что выражается низким социальным статусом семей и большим радиусом образовательного пространства (диаграмма 1).

Диаграмма 1.

Социальное положение родителей учащихся (%)



Образование родителей (количество человек)

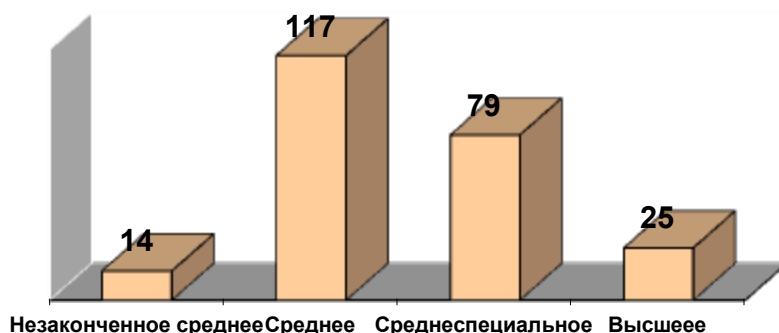


Таблица 1. Доля учащихся, состоящих на внутришкольном учете

Количество обучающихся	2021 г.	2022 г.	2023 г.
на учете в КДН	4 (семьи)	4 (семьи)	
на учете в ПДН	5	4	
на ВШК	3	4	

Имеет место быть факт оттока молодежи с профессиональным образованием в город или районный центр, т. к. отсутствуют рабочие места на селе. Материальное положение большинства семей сложное. Отцы вынуждены работать вахтовым методом за пределами области.

Таблица 2.

Характеристика семьи	2021-2022 учебный год (чел.)	2022-2023 учебный год
Семьи с низким уровнем дохода (уровень дохода в семье на человека ниже прожиточного уровня)	63	
Со средним прожиточным уровнем	60	
Полные	52	
Неполные	35	
Многодетные	36	
Безработные	36	
Имеют среднее образование	59	
Имеют среднее специальное образование	73	
Имеют высшее образование	27	

Педагоги – основной источник положительного влияния на детей, грамотно организуют образовательный процесс, о чем свидетельствуют позитивная динамика

результатов деятельности по качеству обеспечиваемого образования. Администрация – квалифицированные, имеющие достаточно большой управленческий опыт руководители, в педагогическом составе преобладают учителя с большим опытом педагогической практики с достаточно высоким уровнем творческой активности и профессиональной инициативы. В педагогической команде имеются квалифицированные специалисты, необходимые для сопровождения всех категорий обучающихся в школе.

Возможные отрицательные источники влияния на детей – социальные сети, компьютерные игры, а также отдельные родители с низким воспитательным ресурсом, неспособные грамотно управлять развитием и организацией досуга своего ребёнка.

Цель МБОУ Рождественской СОШ в самосознании педагогического коллектива: воспитание высоконравственных, творческих, компетентных граждан России, принимающих судьбу Отечества как свою личную, осознающих ответственность за настоящее и будущее своей страны, укорененных в духовных и культурных традициях многонационального народа России.

В нашей школе существуют давние традиции: линейка, посвященная Дню знаний и Последнему звонку, день самоуправления в честь Дня учителя, новогодние огоньки, торжественная присяга кадетов, мероприятия ко Дню Победы, внутришкольный конкурс «Созвездие талантов» и др.

- стержнем годового цикла воспитательной работы школы являются основные школьные дела, через которые осуществляется интеграция воспитательных усилий педагогических работников;
- важной чертой каждого ключевого дела и большинства используемых для воспитания других совместных дел педагогических работников и обучающихся является коллективная разработка, коллективное планирование, коллективное проведение и коллективный анализ их результатов;
- в школе создаются такие условия, при которых по мере взросления обучающегося увеличивается и его роль в совместных делах (от пассивного наблюдателя до организатора);
- в проведении общешкольных дел отсутствует соревновательность между классами, поощряется конструктивное межвозрастное взаимодействие обучающихся, а также их социальная активность;
- педагогические работники школы ориентируются на формирование коллективов в рамках школьных классов, кружков, студий, секций и иных детских объединений, на установление в них доброжелательных и товарищеских взаимоотношений;
- ключевой фигурой воспитания в школе является классный руководитель, реализующий по отношению к обучающимся защитную, лично-развивающую, организационную, посредническую (в разрешении конфликтов) функции.

Значимые для воспитания всероссийские проекты и программы, в которых МБОУ Рождественская СОШ принимает участие:

1. РДДМ «Движение первых»
2. Школьный театр
3. Школьный музей
4. Школьные медиа
5. «Успех каждого ребенка»
6. «Футбол в школу»
7. «Орлята России»

Традиции и ритуалы: еженедельная организационная линейка с поднятием Государственного флага РФ.

2.2. Виды, формы и содержание воспитательной деятельности

Виды, формы и содержание воспитательной деятельности в этом разделе запланированы и представлены по модулям. В модуле описаны виды, формы и содержание воспитательной работы в рамках определенного направления деятельности в школе. Каждый из модулей обладает воспитательным потенциалом с особыми условиями, средствами, возможностями воспитания.

Воспитательная работа МБОУ Рождественской СОШ представлена в рамках основных (инвариантных) модулей: «Основные школьные дела», «Классное руководство», «Урочная деятельность», «Внеурочная деятельность», «Внешкольные мероприятия», «Предметно-пространственная среда», «Работа с родителями», «Самоуправление», «Профилактика и безопасность», «Социальное партнерство», «Профориентация». А также в рамках дополнительных (вариативных) модулей «Школьный музей», «Школьные медиа», «Детские общественные объединения».

Инвариантные модули

Модуль «Урочная деятельность»

Реализация воспитательного потенциала уроков (урочной деятельности, аудиторных занятий в рамках максимально допустимой учебной нагрузки) предусматривает:

- максимальное использование воспитательных возможностей содержания учебных предметов для формирования у обучающихся российских традиционных духовно-нравственных и социокультурных ценностей, российского исторического сознания на основе исторического просвещения; подбор соответствующего содержания уроков, заданий, вспомогательных материалов, проблемных ситуаций для обсуждений;
- включение учителями в рабочие программы по учебным предметам, курсам, модулям целевых ориентиров результатов воспитания, их учет в определении воспитательных задач уроков, занятий;
- включение учителями в рабочие программы учебных предметов, курсов, модулей тематики в соответствии с календарным планом воспитательной работы;
- выбор методов, методик, технологий, оказывающих воспитательное воздействие на личность в соответствии с воспитательным идеалом, целью и задачами воспитания, целевыми ориентирами результатов воспитания; реализацию приоритета воспитания в учебной деятельности;
- привлечение внимания обучающихся к ценностному аспекту изучаемых на уроках предметов, явлений и событий, инициирование обсуждений, высказываний своего мнения, выработки своего личностного отношения к изучаемым событиям, явлениям, лицам;
- применение интерактивных форм учебной работы – интеллектуальных, стимулирующих познавательную мотивацию, игровых методик, дискуссий, дающих возможность приобрести опыт ведения конструктивного диалога; групповой работы, которая учит строить отношения и действовать в команде, способствует развитию критического мышления;
- побуждение обучающихся соблюдать нормы поведения, правила общения со сверстниками и педагогическими работниками, соответствующие укладу общеобразовательной организации, установление и поддержку доброжелательной атмосферы;
- организацию наставничества мотивированных и эрудированных обучающихся над неуспевающими одноклассниками, в том числе с особыми образовательными потребностями, дающего обучающимся социально значимый опыт сотрудничества и взаимной помощи;

- инициирование и поддержку исследовательской деятельности обучающихся, планирование и выполнение индивидуальных и групповых проектов воспитательной направленности.

Модуль «Внеурочная деятельность»

С целью реализации принципа формирования единого образовательного пространства на всех уровнях образования часы внеурочной деятельности в МБОУ Рождественской СОШ реализуются в виде модели с преобладанием деятельности ученических сообществ и воспитательных мероприятий

Модель плана внеурочной деятельности	Содержательное наполнение
Преобладание деятельности ученических сообществ и воспитательных мероприятий	<p>занятия обучающихся с педагогами, сопровождающими деятельность детских общественных объединений и органов ученического самоуправления;</p> <p>занятия обучающихся в рамках циклов специально организованных внеурочных занятий, посвященных актуальным социальным, нравственным проблемам современного мира;</p> <p>занятия обучающихся в социально ориентированных объединениях: экологических, волонтерских, трудовых и т.п.</p>

Реализация воспитательного потенциала внеурочной деятельности в целях обеспечения индивидуальных потребностей обучающихся осуществляется в рамках выбранных ими курсов, занятий:

- курсы, занятия патриотической, гражданско-патриотической, военно-патриотической, краеведческой, историко-культурной направленности: «Разговоры о важном»;
- курсы, занятия духовно-нравственной направленности по религиозным культурам народов России, основам духовно-нравственной культуры народов России, духовно-историческому краеведению: «Моя малая родина», «ОРКСЭ»;
- курсы, занятия познавательной, научной, исследовательской, просветительской направленности: «Основы функциональной грамотности», «Почитай-ка», «Шахматы»; Легоконструирование», «3д- моделирование»;
- курсы, занятия экологической, природоохранной направленности: «Лесной дозор»;
- курсы, занятия в области искусств, художественного творчества разных видов и жанров: «Школьный музей», «Школьный театр», «Звонкие голоса».
- курсы, занятия оздоровительной и спортивной направленности: ШСК «Олимп», детско- юношеская спортивная школа.

Модуль «Классное руководство»

Реализация воспитательного потенциала классного руководства как особого вида педагогической деятельности, направленной в первую очередь на решение задач воспитания и социализации обучающихся, предусматривает:

- планирование и проведение классных часов целевой воспитательной тематической направленности;

- инициирование и поддержку классными руководителями участия классов в общешкольных делах, мероприятиях, оказание необходимой помощи обучающимся в их подготовке, проведении и анализе;
- организацию интересных и полезных для личностного развития обучающихся совместных дел, позволяющих вовлекать в них обучающихся с разными потребностями, способностями, давать возможности для самореализации, устанавливать и укреплять доверительные отношения, стать для них значимым взрослым, задающим образцы поведения;
- сплочение коллектива класса через игры и тренинги на командообразование, внеучебные и внешкольные мероприятия, походы, экскурсии, празднования дней рождения обучающихся, классные вечера;
- выработку совместно с обучающимися правил поведения класса, участие в выработке таких правил поведения в образовательной организации;
- изучение особенностей личностного развития обучающихся путем наблюдения за их поведением, в специально создаваемых педагогических ситуациях, в играх, беседах по нравственным проблемам; результаты наблюдения сверяются с результатами бесед с родителями, учителями, а также (при необходимости) с педагогом-психологом;
- доверительное общение и поддержку обучающихся в решении проблем (налаживание взаимоотношений с одноклассниками или педагогами, успеваемость и др.), совместный поиск решений проблем, коррекцию поведения обучающихся через частные беседы индивидуально и вместе с их родителями, с другими обучающимися класса;
- индивидуальную работу с обучающимися класса по ведению личных портфолио, в которых они фиксируют свои учебные, творческие, спортивные, личностные достижения;
- регулярные консультации с учителями-предметниками, направленные на формирование единства требований по вопросам воспитания и обучения, предупреждение и (или) разрешение конфликтов между учителями и обучающимися;
- проведение педагогических советов для решения конкретных проблем класса, интеграции воспитательных влияний педагогов на обучающихся, привлечение учителей-предметников к участию в классных делах, дающих им возможность лучше узнавать и понимать обучающихся, общаясь и наблюдая их во внеучебной обстановке, участвовать в родительских собраниях класса;
- организацию и проведение регулярных родительских собраний, информирование родителей об успехах и проблемах обучающихся, их положении в классе, жизни класса в целом, помощь родителям и иным членам семьи в отношениях с учителями, администрацией;
- создание и организацию работы родительского комитета класса, участвующего в решении вопросов воспитания и обучения в классе, общеобразовательной организации;
- привлечение родителей (законных представителей), членов семей обучающихся к организации и проведению воспитательных дел, мероприятий в классе и общеобразовательной организации

Модуль «Основные школьные дела»

Реализация воспитательного потенциала основных школьных дел предусматривает:

- общешкольные праздники, ежегодные творческие (театрализованные, музыкальные, литературные и др.) мероприятия, связанные с общероссийскими, региональными праздниками, памятными датами, в которых участвуют все классы;
- участие во всероссийских акциях, посвященных значимым событиям в России, мире;
- торжественные мероприятия, связанные с завершением образования, переходом на следующий уровень образования, символизирующие приобретение новых социальных статусов в образовательной организации, обществе;

- церемонии награждения (по итогам учебного периода, года) обучающихся и педагогов за участие в жизни образовательной организации, достижения в конкурсах, соревнованиях, олимпиадах, вклад в развитие образовательной организации, своей местности;
- социальные проекты в образовательной организации, совместно разрабатываемые и реализуемые обучающимися и педагогическими работниками, в том числе с участием социальных партнеров, комплексы дел благотворительной, экологической, патриотической, трудовой и другой направленности;
- проводимые для жителей населенного пункта и организуемые совместно с семьями обучающихся праздники, фестивали, представления в связи с памяtnыми датами, значимыми событиями для жителей населенного пункта;
- разновозрастные сборы, многодневные выездные события, включающие в себя комплекс коллективных творческих дел гражданской, патриотической, историко-краеведческой, экологической, трудовой, спортивно-оздоровительной и другой направленности;
- вовлечение по возможности каждого обучающегося в школьные дела в разных ролях (сценаристов, постановщиков, исполнителей, корреспондентов, ведущих, декораторов, музыкальных редакторов, ответственных за костюмы и оборудование, за приглашение и встречу гостей и др.), помощь обучающимся в освоении навыков подготовки, проведения, анализа общешкольных дел;
- наблюдение за поведением обучающихся в ситуациях подготовки, проведения, анализа основных школьных дел, мероприятий, их отношениями с обучающимися разных возрастов, с педагогическими работниками и другими взрослыми.

Модуль «Внешкольные мероприятия»

Реализация воспитательного потенциала внешкольных мероприятий предусматривает:

- общие внешкольные мероприятия, в том числе организуемые совместно с социальными партнерами образовательной организации;
- внешкольные тематические мероприятия воспитательной направленности, организуемые педагогами по изучаемым в образовательной организации учебным предметам, курсам, модулям;
- экскурсии, походы выходного дня (в музей, картинную галерею, технопарк, на предприятие и др.), организуемые в классах классными руководителями, в том числе совместно с родителями (законными представителями) обучающихся с привлечением их к планированию, организации, проведению, оценке мероприятия;
- литературные, исторические, экологические и другие походы, экскурсии, экспедиции, слеты и др., организуемые педагогическими работниками, в том числе совместно с родителями (законными представителями) обучающихся для изучения историко-культурных мест, событий, биографий проживавших в этой местности российских поэтов и писателей, деятелей науки, природных и историко-культурных ландшафтов, флоры и фауны и др.;
- выездные события, включающие в себя комплекс коллективных творческих дел, в процессе которых складывается детско-взрослая общность, характеризующаяся доверительными взаимоотношениями, ответственным отношением к делу, атмосферой эмоционально-психологического комфорта.

Модуль «Организация предметно-пространственной среды»

Реализация воспитательного потенциала предметно-пространственной среды предусматривает совместную деятельность педагогов, обучающихся, других участников

образовательных отношений по ее созданию, поддержанию, использованию в воспитательном процессе:

- оформление внешнего вида здания, фасада, холла при входе в образовательную организацию государственной символикой Российской Федерации, субъекта Российской Федерации, муниципального образования (флаг, герб), изображениями символики Российского государства в разные периоды тысячелетней истории, исторической символики региона;
- организацию и проведение церемоний поднятия (спуска) государственного флага Российской Федерации;
- размещение карт России, регионов, муниципальных образований (современных и исторических, точных и стилизованных, географических, природных, культурологических, художественно оформленных, в том числе материалами, подготовленными обучающимися) с изображениями значимых культурных объектов местности, региона, России, памятных исторических, гражданских, народных, религиозных мест почитания, портретов выдающихся государственных деятелей России, деятелей культуры, науки, производства, искусства, военных, героев и защитников Отечества;
- изготовление, размещение, обновление художественных изображений (символических, живописных, фотографических, интерактивных аудио и видео) природы России, региона, местности, предметов традиционной культуры и быта, духовной культуры народов России;
- организацию и поддержание в образовательной организации звукового пространства позитивной духовно-нравственной, гражданско-патриотической воспитательной направленности (звонки-мелодии, музыка, информационные сообщения), исполнение гимна Российской Федерации;
- разработку, оформление, поддержание, использование в воспитательном процессе «мест гражданского почитания» (в том числе если образовательная организация носит имя выдающегося исторического деятеля, ученого, героя, защитника Отечества и др.) в помещениях образовательной организации или на прилегающей территории для общественно-гражданского почитания лиц, мест, событий в истории России; мемориалов воинской славы, памятников, памятных досок;
- оформление и обновление «мест новостей», стендов в помещениях (холл первого этажа, рекреации), содержащих в доступной, привлекательной форме новостную информацию позитивного гражданско-патриотического, духовно-нравственного содержания, фотоотчеты об интересных событиях, поздравления педагогов и обучающихся и др.;
- разработку и популяризацию символики образовательной организации (эмблема, флаг, логотип, элементы костюма обучающихся и др.), используемой как повседневно, так и в торжественные моменты;
- подготовку и размещение регулярно сменяемых экспозиций творческих работ обучающихся в разных предметных областях, демонстрирующих их способности, знакомящих с работами друг друга;
- поддержание эстетического вида и благоустройство всех помещений в образовательной организации, доступных и безопасных рекреационных зон, озеленение территории при образовательной организации;
- разработку, оформление, поддержание и использование игровых пространств, спортивных и игровых площадок, зон активного и тихого отдыха;
- создание и поддержание в вестибюле или библиотеке стеллажей свободного книгообмена, на которые обучающиеся, родители, педагоги могут выставлять для общего использования свои книги, брать для чтения другие;

- деятельность классных руководителей и других педагогов вместе с обучающимися, их родителями по благоустройству, оформлению школьных аудиторий, пришкольной территории;
- разработку и оформление пространств проведения значимых событий, праздников, церемоний, торжественных линеек, творческих вечеров (событийный дизайн);
- разработку и обновление материалов (стендов, плакатов, инсталляций и др.), акцентирующих внимание обучающихся на важных для воспитания ценностях, правилах, традициях, укладе образовательной организации, актуальных вопросах профилактики и безопасности.

Предметно-пространственная среда строится как максимально доступная для обучающихся с особыми образовательными потребностями.

Модуль «Взаимодействие с родителями (законными представителями)»

Реализация воспитательного потенциала взаимодействия с родителями (законными представителями) обучающихся предусматривает:

- создание и деятельность в образовательной организации, в классах представительных органов родительского сообщества (родительского комитета образовательной организации, классов), участвующих в обсуждении и решении вопросов воспитания и обучения, деятельность представителей родительского сообщества в Управляющем совете образовательной организации;
- тематические родительские собрания в классах, общешкольные родительские собрания по вопросам воспитания, взаимоотношений обучающихся и педагогов, условий обучения и воспитания;
- родительские дни, в которые родители (законные представители) могут посещать уроки и внеурочные занятия;
- работу семейных клубов, родительских гостиных, предоставляющих родителям, педагогам и обучающимся площадку для совместного досуга и общения, с обсуждением актуальных вопросов воспитания;
- проведение тематических собраний (в том числе по инициативе родителей), на которых родители могут получать советы по вопросам воспитания, консультации психологов, врачей, социальных работников, служителей традиционных российских религий, обмениваться опытом;
- родительские форумы на официальном сайте образовательной организации в информационно-коммуникационной сети Интернет, интернет-сообщества, группы с участием педагогов, на которых обсуждаются интересующие родителей вопросы, согласуется совместная деятельность;
- участие родителей в психолого-педагогических консилиумах в случаях, предусмотренных нормативными документами о психолого-педагогическом консилиуме в образовательной организации в соответствии с порядком привлечения родителей (законных представителей);
- привлечение родителей (законных представителей) к подготовке и проведению классных и общешкольных мероприятий;
- целевое взаимодействие с законными представителями детей-сирот, оставшихся без попечения родителей, приемных детей.

Модуль «Самоуправление»

Реализация воспитательного потенциала ученического самоуправления в образовательной организации предусматривает:

- организацию и деятельность органов ученического самоуправления (совет обучающихся или других), избранных обучающимися;
- представление органами ученического самоуправления интересов обучающихся в процессе управления образовательной организацией;

- защиту органами ученического самоуправления законных интересов и прав обучающихся;
- участие представителей органов ученического самоуправления в разработке, обсуждении и реализации рабочей программы воспитания, календарного плана воспитательной работы, в анализе воспитательной деятельности в образовательной организации.

Модуль «Профилактика и безопасность»

Реализация воспитательного потенциала профилактической деятельности в целях формирования и поддержки безопасной и комфортной среды в образовательной организации предусматривает:

- организацию деятельности педагогического коллектива по созданию в образовательной организации эффективной профилактической среды обеспечения безопасности жизнедеятельности как условия успешной воспитательной деятельности;
- проведение исследований, мониторинга рисков безопасности и ресурсов повышения безопасности, выделение и психолого-педагогическое сопровождение групп риска обучающихся по разным направлениям (агрессивное поведение, зависимости и др.);
- проведение коррекционно-воспитательной работы с обучающимися групп риска силами педагогического коллектива и с привлечением сторонних специалистов (психологов, конфликтологов, коррекционных педагогов, работников социальных служб, правоохранительных органов, опеки и др.);
- разработку и реализацию профилактических программ, направленных на работу как с девиантными обучающимися, так и с их окружением; организацию межведомственного взаимодействия;
- вовлечение обучающихся в воспитательную деятельность, проекты, программы профилактической направленности социальных и природных рисков в образовательной организации и в социокультурном окружении с педагогами, родителями, социальными партнерами (антинаркотические, антиалкогольные, против курения, вовлечения в деструктивные детские и молодежные объединения, культы, субкультуры, группы в социальных сетях; по безопасности в цифровой среде, на транспорте, на воде, безопасности дорожного движения, противопожарной безопасности, антитеррористической и антиэкстремистской безопасности, гражданской обороне и др.);
- организацию превентивной работы с обучающимися со сценариями социально одобряемого поведения, по развитию навыков саморефлексии, самоконтроля, устойчивости к негативным воздействиям, групповому давлению;
- профилактику правонарушений, девиаций посредством организации деятельности, альтернативной девиантному поведению, – познания (путешествия), испытания себя (походы, спорт), значимого общения, творчества, деятельности (в том числе профессиональной, религиозно-духовной, благотворительной, художественной и др.);
- предупреждение, профилактику и целенаправленную деятельность в случаях появления, расширения, влияния в образовательной организации маргинальных групп обучающихся (оставивших обучение, криминальной направленности, с агрессивным поведением и др.);
- профилактику расширения групп, семей обучающихся, требующих специальной психолого-педагогической поддержки и сопровождения (слабоуспевающие, социально запущенные, социально не адаптированные дети-мигранты, обучающиеся с ОВЗ и др.).

Модуль «Социальное партнерство»

Реализация воспитательного потенциала социального партнерства предусматривает:

- участие представителей организаций-партнеров, в том числе в соответствии с договорами о сотрудничестве, в проведении отдельных мероприятий в рамках рабочей программы воспитания и календарного плана воспитательной работы (дни открытых дверей, государственные, региональные, школьные праздники, торжественные мероприятия и др.);
- участие представителей организаций-партнеров в проведении отдельных уроков, внеурочных занятий, внешкольных мероприятий соответствующей тематической направленности;
- проведение на базе организаций-партнеров отдельных уроков, занятий, внешкольных мероприятий, акций воспитательной направленности;
- проведение открытых дискуссионных площадок (детских, педагогических, родительских) с представителями организаций-партнеров для обсуждения актуальных проблем, касающихся жизни образовательной организации, муниципального образования, региона, страны;
- реализация социальных проектов, совместно разрабатываемых обучающимися, педагогами с организациями-партнерами благотворительной, экологической, патриотической, трудовой и другой направленности, ориентированных на воспитание обучающихся, преобразование окружающего социума, позитивное воздействие на социальное окружение.

Социальный партнер	Деятельность
ТИК Фировского района	участие обучающихся школы в районных конкурсах, акциях, получение обучающимися первоначального опыта самореализации в различных видах социальной и творческой деятельности;
Отдел полиции Фировского района	совместная деятельность по профилактике правонарушений обучающихся (Правовой всеобуч, дни профилактики, выступление на родительских собраниях)
ИДН Администрации Фировского района	совместная деятельность по профилактике правонарушений обучающихся, охраны прав детства и семьи
ГИБДД УВД	Профилактика ДТП, ролевые игры, правовой всеобуч
Краеведческий музей п. Фирово	организация посещений выставок, ознакомление с историей и культурой родного края, народным творчеством, этнокультурными традициями.
Дом - интернат для престарелых и инвалидов	Выездные концерты к Дню пожилого человека и 9 мая; участие в социально- значимой акции «Дари добро».
МОУ ДОД «Фировская ДЮСШ»	формирование основ здорового образа жизни, потребности в регулярных занятиях спортом
МОУ ДОД «Фировская ДШИ»	эстетическое воспитание
Офис врача общей практики	организация встреч обучающихся с медработниками, формирование осознанного отношения к собственному здоровью, устойчивых представлений о здоровье и здоровом образе жизни; факторах, оказывающих позитивное и негативное влияние на здоровье формирование культуры здоровья
Храм и родник в с. Рождество	Благоустройство территории святого источника на р. Граничной, храма Рождества Пресвятой Богородицы
Семья	Общешкольные праздники, родительские собрания, классные часы, экскурсии.

Модуль «Профориентация»

Реализация воспитательного потенциала профориентационной работы образовательной организации предусматривает:

- проведение циклов профориентационных часов, направленных на подготовку обучающегося к осознанному планированию и реализации своего профессионального будущего;
- профориентационные игры (игры-симуляции, деловые игры, квесты, кейсы), расширяющие знания о профессиях, способах выбора профессий, особенностях, условиях разной профессиональной деятельности;
- экскурсии на предприятия, в организации, дающие начальные представления о существующих профессиях и условиях работы;
- посещение профориентационных выставок, ярмарок профессий, тематических профориентационных парков, лагерей, дней открытых дверей в организациях профессионального, высшего образования;
- организацию на базе детского лагеря при образовательной организации профориентационных смен с участием экспертов в области профориентации, где обучающиеся могут познакомиться с профессиями, получить представление об их специфике, попробовать свои силы в той или иной профессии, развить соответствующие навыки;
- совместное с педагогами изучение обучающимися интернет-ресурсов, посвященных выбору профессий, прохождение профориентационного онлайн-тестирования, онлайн-курсов по интересующим профессиям и направлениям профессионального образования;
- участие в работе всероссийских профориентационных проектов;
- индивидуальное консультирование психологом обучающихся и их родителей (законных представителей) по вопросам склонностей, способностей, иных индивидуальных особенностей обучающихся, которые могут иметь значение в выборе ими будущей профессии;

освоение обучающимися основ профессии в рамках различных курсов, включенных в обязательную часть образовательной программы, в рамках компонента участников образовательных отношений, внеурочной деятельности, дополнительного образования.

Вариативные модули

Модуль «Школьный музей»

Реализация воспитательного потенциала школьного музея предусматривает:

- на индивидуальном уровне – проектно-исследовательскую деятельность по изучению, охране и популяризации историко-культурного и природного наследия родного края средствами краеведения и музейного дела;
- на классном уровне – организацию и проведение музейных уроков; подготовку и проведение междисциплинарных, интегрированных уроков, уроков в трансформированном пространстве; подготовку и проведение классных часов на базе музея либо по классам с использованием материалов музея;
- на школьном уровне – организация и проведение уроков Мужества, воспитательных дел, посвященных памятным датам в истории школы, города, региона, России;
- на внешкольном уровне – организация и проведение воспитательных дел, посвященных памятным датам в истории; участие в конкурсах различных уровней; размещение экспозиции школьного музея на площадке Музея Победы; онлайн-экскурсии.

Модуль «Детские общественные объединения»

Деятельность в рамках Движения первых, «Орлята России» направлена на воспитание подрастающего поколения, развитие детей на основе их интересов и потребностей, а также организацию досуга и занятости школьников.

Деятельность развивает социальную направленность личности обучающегося, привлекает школьников к различным видам активности, формирует благоприятный микро- климат для детей в школе, семье, ближайшем социальном окружении.

Модуль «Школьные медиа»

Цель школьных медиа (совместно создаваемых школьниками и педагогами средств распространения текстовой, аудио и видеоинформации) – развитие коммуникативной культуры школьников, формирование навыков общения и сотрудничества, поддержка творческой самореализации учащихся. Воспитательный потенциал школьных медиа реализуется в рамках следующих видов и форм деятельности:

-школьный медиациентр – созданная из заинтересованных добровольцев группа информационно-технической поддержки школьных мероприятий, осуществляющая видеосъемку и мультимедийное сопровождение школьных праздников, фестивалей, конкурсов, спектаклей, капустников, вечеров, дискотек;

-школьная интернет-группа – разновозрастное сообщество школьников и педагогов, поддерживающих интернет-сайт школы и группу в социальных сетях по направлению с целью освещения деятельности образовательной организации в информационном пространстве, привлечения внимания общественности к образовательной организации, информационного продвижения ценностей и организации виртуальной диалоговой площадки, на которой детьми, учителями и родителями могли бы открыто обсуждаться значимые для образовательной организации вопросы.

3. Организационный раздел

3.1. Кадровое обеспечение

В данном подразделе представлены решения МБОУ Рождественской СОШ в соответствии с ФГОС начального общего образования по разделению функционала, связанного с планированием, организацией, обеспечением, реализацией воспитательной

деятельности; по вопросам повышения квалификации педагогических работников в сфере воспитания; психолого-педагогического сопровождения обучающихся, в том числе с ОВЗ и других категорий; по привлечению специалистов других организаций (образовательных, социальных, правоохранительных и др.).

Воспитательный процесс в школе обеспечивают 27 педагогических сотрудников, из них 22 учителя, а также :

- заместитель директора по учебно-воспитательной работе;
- советник директора по воспитательной работе и взаимодействию с детскими общественными организациями;
- классные руководители;
- педагог-психолог;
- социальный педагог;
- педагог-логопед;
- педагоги дополнительного образования.

Образовательная деятельность в школе обеспечена квалифицированным профессиональным педагогическим составом: высшее образование имеют 17 сотрудников (63%), 10 – среднее специальное, высшую категорию - 10 чел, первую – 6 чел. Руководству школы необходимо обеспечить мотивацию учителей на повышение категории 8 работникам школы.

Кадровый потенциал динамично развивается на основе целенаправленной работы по повышению квалификации педагогов. В текущем учебном году прошли КПК по направлению: «Реализация требований обновленных ФГОС НОО и ООО в работе учителя», ТО ИУУ- 13 учителей, 2 руководителя.

Ежегодно педагогические работники проходят повышение квалификации по актуальным вопросам воспитания в соответствии с планом-графиком.

К реализации воспитательных задач привлекаются также специалисты других организаций: работники КДН и ОДН, участковый, специалисты районного краеведческого музея, работники СДК.

3.2. Нормативно-методическое обеспечение

Управление качеством воспитательной деятельности в МБОУ Рождественской СОШ обеспечивают следующие локальные нормативно-правовые акты:

- Положение о классном руководстве;
- Положение о школьном методическом объединении;
- Положение о внутришкольном контроле;
- Положение о комиссии по урегулированию споров между участниками образовательных отношений;
- Положение о Совете профилактики;
- Положение о Совете школы;
- Положение о требованиях к школьной одежде;
- Положение о ПМПК;
- Положение о социально-психологической службе;
- Положение об ученическом самоуправлении;
- Правила внутреннего распорядка для обучающихся;
- Положение о первичном отделении РДДМ «Движение первых»;
- Положение о школьном спортивном клубе «Олимп»;
- Положение о школьном музее;
- Положение о школьном театре

Вышеперечисленные нормативные акты расположены на официальном сайте школы по

3.3. Требования к условиям работы с обучающимися с особыми образовательными потребностями

В МБОУ Рождественской СОШ созданы особые условия воспитания для категорий обучающихся, имеющих особые образовательные потребности: дети с инвалидностью, с ОВЗ, из социально уязвимых групп одарённые дети, дети с отклоняющимся поведением. С 2014 г. школа вступила в программу «Доступная среда», располагает ресурсами сенсорной комнаты, кабинета психолога, гимнастического зала с мягким покрытием.

По адаптированным общеобразовательным программам на уровне НОО обучается 1 чел.

Дети с ЗПР	0
Дети с легкой умственной отсталостью	1
Дети инвалиды	1
Дети, состоящие на различных видах учета	0

На уровне общностей: формируются условия освоения социальных ролей, ответственности и самостоятельности, сопричастности к реализации целей и смыслов, приобретается опыт развития отношений между обучающимися, родителями (законными представителями), педагогами. Детская и детско-взрослая общности в инклюзивном образовании развиваются на принципах заботы, взаимоуважения и сотрудничества в совместной деятельности.

На уровне деятельностей: педагогическое проектирование совместной деятельности в классе, в разновозрастных группах, в малых группах детей, в детско-родительских группах обеспечивает условия освоения доступных навыков, формирует опыт работы в команде, развивает активность и ответственность каждого обучающегося в социальной ситуации его развития.

На уровне событий: проектирование педагогами ритмов учебной работы, отдыха, праздников и общих дел с учетом специфики социальной и культурной ситуации развития каждого ребенка с ОВЗ обеспечивает возможность его участия в жизни класса, школы, событиях группы, формирует личностный опыт, развивает самооценку и уверенность в своих силах.

Особыми задачами воспитания обучающихся с особыми образовательными потребностями являются:

- налаживание эмоционально-положительного взаимодействия с окружающими для их успешной социальной адаптации и интеграции в общеобразовательной организации;
- формирование доброжелательного отношения к обучающимся и их семьям со стороны всех участников образовательных отношений;
- построение воспитательной деятельности с учетом индивидуальных особенностей и возможностей каждого обучающегося;
- обеспечение психолого-педагогической поддержки семей обучающихся, содействие повышению уровня их педагогической, психологической, медико-социальной компетентности.

При организации воспитания обучающихся с особыми образовательными потребностями школа ориентируется:

- на формирование личности ребенка с особыми образовательными потребностями с использованием адекватных возрасту и физическому и (или) психическому состоянию методов воспитания;
- создание оптимальных условий совместного воспитания и обучения обучающихся с особыми образовательными потребностями и их сверстников, с использованием адекватных вспомогательных средств и педагогических приемов, организацией совместных форм работы воспитателей, педагогов-психологов, учителей-логопедов, учителей-дефектологов;
- личностно ориентированный подход в организации всех видов деятельности обучающихся с особыми образовательными потребностями.

3.4. Система поощрения социальной успешности и проявлений активной жизненной позиции обучающихся.

Система поощрения проявлений активной жизненной позиции и социальной успешности обучающихся призвана способствовать формированию у обучающихся ориентации на активную жизненную позицию, инициативность, максимально вовлекать их в совместную деятельность в воспитательных целях.

Принципы поощрения, которыми руководствуется МБОУ Рождественская СОШ

1. Публичность поощрения – информирование всех учеников школы о награждении, проведение процедуры награждения в присутствии значительного числа школьников.
2. Прозрачность правил поощрения – они регламентированы Положением о награждениях. Ознакомление школьников и их родителей с локальным актом обязательно.
3. Регулирование частоты награждений – награждения по результатам конкурсов проводятся один раз в год по уровням образования.
4. Сочетание индивидуального и коллективного поощрения – использование индивидуальных и коллективных наград дает возможность стимулировать индивидуальную и коллективную активность обучающихся, преодолевать межличностные противоречия между обучающимися, получившими и не получившими награды.
5. Привлечение к участию в системе поощрений на всех стадиях родителей (законных представителей) обучающихся, представителей родительского сообщества, самих обучающихся, их представителей (с учетом наличия ученического самоуправления), сторонних организаций, их статусных представителей.
6. Дифференцированность поощрений – наличие уровней и типов наград позволяет продлить стимулирующее действие системы поощрения.

Форма организации системы поощрений проявлений активной жизненной позиции и социальной успешности обучающихся в МБОУ Рождественской СОШ

- Система поощрения социальной успешности и проявления активной жизненной позиции учеников организована в рамках конкурса «Созвездие талантов», объявляемого в начале учебного года. В положении о конкурсе определены следующие номинации: «Умники и умницы»;
- «Лидер года»;
- «Чемпион года»;

- «Верные друзья»;
- «Прорыв года»;
- «Мистер и мисс Школа»;
- «С кем пойду в разведку».

Принять участие в конкурсах могут все желающие. Условия участия в конкурсах зафиксированы в соответствующем положении. Достижения участников оцениваются по артефактам портфолио, которое формируется обучающимся или классом в течение учебного года. Итоги подводятся в конце учебного года. Обсуждение кандидатур осуществляет организационный совет, который принимают решение о победителях, призерах и лауреатах конкурсов по итогам голосования.

Формы фиксации достижений обучающихся, применяемые в МБОУ Рождественской СОШ

1. Портфолио. Ведение портфолио отражает деятельность обучающихся при ее организации и регулярном поощрении классными руководителями, поддержке родителями (законными представителями) по собиранию (накоплению) артефактов, фиксирующих и символизирующих достижения обучающегося. Ведение портфолио участника конкурса регламентирует соответствующий локальный акт. Портфолио конкурсанта должно включать:
 - артефакты признания – грамоты, поощрительные письма, фотографии призов и т. д.;
 - артефакты деятельности – рефераты, доклады, статьи, чертежи или фото изделий и т. д.
2. Рейтинг. Рейтинги формируются через размещение имен (фамилий) обучающихся, номеров классов в последовательности, которую устанавливают в зависимости от их успешности и достижений, которые определяются образовательными результатами отдельных обучающихся или классов.

Формы поощрений социальной успешности и проявлений активной жизненной позиции обучающихся

- объявление благодарности;
- награждение грамотой;
- вручение сертификатов и дипломов;
- коллективная поездка.

Информирование родителей (законных представителей) о поощрении ребенка осуществляет посредством направления благодарственного письма.

Информация о предстоящих торжественных процедурах награждения, о результатах награждения размещается на стенде в холлах главного здания школы и ее филиалах, на сайте школы и ее странице в социальных сетях.

3.5. Анализ воспитательного процесса в МБОУ Рождественской СОШ

Анализ воспитательного процесса в МБОУ Рождественской СОШ осуществляется в соответствии с целевыми ориентирами результатов воспитания, личностными результатами обучающихся на уровне начального общего образования, установленными ФГОС НОО.

Основным методом анализа воспитательного процесса в образовательной организации является ежегодный самоанализ воспитательной работы с целью выявления основных проблем и последующего их решения с привлечением (при необходимости) внешних экспертов, специалистов.

Планирование анализа воспитательного процесса включено в календарный план воспитательной работы.

Основные принципы самоанализа воспитательной работы:

- взаимное уважение всех участников образовательных отношений;
- приоритет анализа сущностных сторон воспитания ориентирует на изучение прежде всего не количественных, а качественных показателей, таких как сохранение уклада образовательной организации, содержание и разнообразие деятельности, стиль общения, отношений между педагогическими работниками, обучающимися и родителями;
- развивающий характер осуществляемого анализа ориентирует на использование его результатов для совершенствования воспитательной деятельности педагогических работников (знания и сохранения в работе цели и задач воспитания, умелого планирования воспитательной работы, адекватного подбора видов, форм и содержания совместной деятельности с обучающимися, коллегами, социальными партнерами);
- распределенная ответственность за результаты личностного развития обучающихся ориентирует на понимание того, что личностное развитие – это результат как организованного социального воспитания, в котором образовательная организация участвует наряду с другими социальными институтами, так и стихийной социализации и саморазвития.

Основные направления анализа воспитательного процесса

1. Результаты воспитания, социализации и саморазвития обучающихся.

Критерием, на основе которого осуществляется данный анализ, является динамика личностного развития обучающихся в каждом классе.

Анализ проводится классными руководителями вместе с заместителем директора по воспитательной работе (советником директора по воспитанию, педагогом-психологом, социальным педагогом (при наличии)) с последующим обсуждением результатов на методическом объединении классных руководителей или педагогическом совете.

Основным способом получения информации о результатах воспитания, социализации и саморазвития обучающихся является педагогическое наблюдение.

Внимание педагогических работников сосредоточивается на вопросах:

- какие проблемы, затруднения в личностном развитии обучающихся удалось решить за прошедший учебный год;
- какие проблемы, затруднения решить не удалось и почему;
- какие новые проблемы, трудности появились, над чем предстоит работать педагогическому коллективу.

Для данного вида анализа классными руководителями используется методика диагностических программ, разработанных Н.П. Капустиным, М.И. Шиловой и др. Анализ проводится дважды в год (в начале и конце учебного года) с определением динамики.

2. Состояние совместной деятельности обучающихся и взрослых.

Критерием, на основе которого осуществляется данный анализ, является наличие интересной, событийно насыщенной и личностно развивающей совместной деятельности обучающихся и взрослых.

Анализ проводится заместителем директора по воспитательной работе (советником директора по воспитанию, педагогом-психологом, социальным педагогом (при наличии)), классными руководителями с привлечением актива родителей (законных представителей) обучающихся, совета обучающихся.

Способами получения информации о состоянии организуемой совместной деятельности обучающихся и педагогических работников могут быть анкетирование и беседы с обучающимися и их родителями (законными представителями), педагогическими работниками, представителями совета обучающихся.

Результаты обсуждаются на заседании методических объединений классных руководителей или педагогическом совете.

Внимание сосредотачивается на вопросах, связанных с качеством реализации воспитательного потенциала:

- урочной деятельности;
- внеурочной деятельности обучающихся;
- деятельности классных руководителей и их классов;
- проводимых общешкольных основных дел, мероприятий;
- внешкольных мероприятий;
- создания и поддержки предметно-пространственной среды;
- взаимодействия с родительским сообществом;
- деятельности ученического самоуправления;
- деятельности по профилактике и безопасности;
- реализации потенциала социального партнерства;
- деятельности по профориентации обучающихся;
- школьного музея.

Итогом самоанализа воспитательной работы будет перечень выявленных проблем, которые не удалось решить педагогическому коллективу школы в 2023/24 учебном году. Эти проблемы следует учесть при планировании воспитательной работы на 2024/25 учебный год.